



마음이 따뜻한 병원 웃음이 가득한 병원

대우병원 소식

VOL.141
2017.03 / 04

봄이 오는 소리 대우병원에도 꽃이 피었습니다.

지난 2005년 개원 22주년을 맞이하여

병원 산책로에 식재한 수목들이 올해도 어김없이

그 자태를 뽐낼 준비를 하고 있다.

당시 벚, 복숭아, 매실, 감, 사과, 배, 자두나무 등 100그루의 수목을 식재하여,

이제까지 곳곳하게 자라나고 있는 수목들이 올해도 어김없이

따뜻한 봄별에 하나 둘 모습을 드러내 대우병원에도

봄이 왔음을 알리고 있다

Commemoration **대우병원, 개원 34주년 기념식**

Medical Column **장상피화생 _ 내과 김동휘 과장**

Dwho News **대외협력팀 진료의뢰센터 신설**



대우병원, 개원 34주년 기념식

본원은 지난 2월 24일(금) 개원34주년을 맞이하여 전직원과 외부 인사가 참석한 가운데 기념식을 가졌다.

기념행사에서는 모범직원 표창, 10년 이상 장기 근속자에게 공로패와 선물(순금)증정에 이어 병원 발전에 기여한 외부 인사들에게 감사패를 전달하였다.

김병석 병원장은 대우병원이 34년의 긴 시간을 이어오면서 많은 어려움이 있었지만 2017년은 더욱 어려울 것으로, 병원과 지역 발전을 위해 직원 한 사람 한 사람이 열정을 쏟아 근무에 임해줄 것을 당부하며 개원기념식에 참석한 모든 내·외빈객에게 감사의 인사를 전했다.

대우병원은 1983년 2월 25일 12개 전문 진료과목 120병상의 종합병원으로 개원하여, 현재 18개 전문 진료과목과 228병상으로 증설하여 운영하고 있으며, 거제시 종합병원 최초, 도내 3번째 의료기관 인증 획득과, 서부경남에서는 유일한 간호·간병 통합서비스 병동 운영 및 선도병원 지정 의료기관으로 환자 안전과 의료서비스 질 우수성을 인정받는 등 2차 의료기관으로서 역할을 충실히 수행하고 있다.



대우병원 연혁

- 1980. 7. 1 대우조선 부속병원 (40병상) 개원
- 1983. 2. 25 옥포대우병원 개원 (초대 병원장 김형식)
- 1984. 11. 30 인턴수련병원 지정
- 1987. 2. 26 특수건강진단 의료기관지정
- 1995. 11. 14 아주대학교 병원과 모자병원 결연
- 1999. 1. 26 인공신장실 개설
- 1999. 11. 2 대우조선의원 개설
- 2000. 9. 30 지역응급의료기관 지정
- 2005. 3. 15 건강증진센터 개소
- 2011. 11. 17 가정의학과 전공의 수련병원지정
- 2012. 4. 27 건강증진센터 준공식
- 2014. 8. 6 소화기센터 개조 및 확장 개소
- 2015. 6. 16 메르스 국가안심병원 지정
- 2015. 10. 1 포괄간호서비스기관 지정 (44병상 운영)
- 2016. 8. 8 보건복지부 의료기관 인증 획득
- 2017. 2. 13 간호·간병 통합서비스 선도병원 지정



2016년 의료기관 인증획득 기념



2012년 건강증진센터 개소식



1983년 개원기념



1981년 기공식



내과 김동휘 과장

장상피화생

장상피화생이란

위의 점막이 소장의 점막처럼 회백색으로 변화되어 있는 것을 말하는데
이 환자의 2.5% 정도에서 위암이 발생하는 것으로 알려져 있다.



내과 김동휘 과장

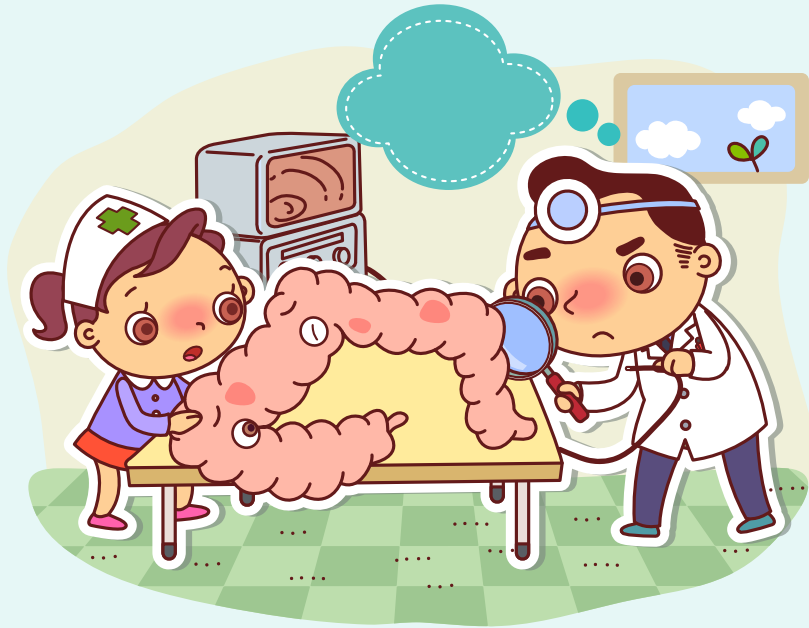
진료실에 있다 보면 계절의 변화를 체감하기 쉽지 않다. 바깥바람을 쐬는 시간이 아주 짧고 거제에서 녹음은 사시사철 볼 수 있으니 말이다. 내과의사에게 봄은 작년 연말 시행한 검진 결과를

들고 오는 분들이 마무리 되어 갈 즈음으로 입춘이 지나고 봄이 온다.

얼마 전 번역을 하는 친구를 만나니 너도 좋은 의사가 되려면 좋은 번역가가 되라 한다. 자기는 이해하는데, 누구나 알 수 있게 문장을 바꾸는 게 제일 어렵다 한다. 검진 결과지를 읽어보면 단순한 숫자의 나열에 생소한 진단명이 적혀있다. 의사란 혈액을 뽑고 영상을 찍고 환자의 몸이 숫자와 그림자로 말해주는 것을 번역해주는 번역가와 비슷하지 않을까? 이걸 다시 풀어내 쉬운 말로 설명해주고 때론 아직 낯선 경상도 사투리로, 아이 같은 말로, 환자가 알아듣기 쉽게 설명해야 하는데 아직 갈 길이 멀다.

장상피화생이라는 생소한 이름에 대해 언급해 보려고 하는 것인데 일단 해석 자체가 어렵다. 우리말로 쉽게 풀어보면 위의 점막이 소장의 점막처럼 회백색으로 변화되어 있는 것을 말하는데 이 환자의 2.5% 정도에서 위암이 발생하는 것으로 알려져 있다.

위장관 세포들은 재생력이 아주 좋아서 웬만한 상처도 3일이면 충분히 회복할 수 있다. 그러나 염증과 회복 과정을 반복하며 만성염증으로 발전하게 되고 이런 상태가 지속된다면 회복 속도보다 손상 속도가 빠른 경우 위 점막세포가 불완전 재생을 하게 되는데 장 점막과 유사한 세포를 가진 회백색 상피가 위 점막세포



를 대신하고 이를 장상피화생이라 부른다. 장상피화생은 증상이 특이한 것이 없고 오히려 위산 분비 감소로 속이 편해지는 경우도 있어 증상으로 진단하지 않고, 내시경으로 보면 위의 점막이 우윳빛의 조약돌이 깔린 모양으로 변해 있어 쉽게 구분이 가능하다. 내시경 검사 소요시간이 남들보다 좀 더 소요되었다면 병원에서 조기 위암이나 선종이 있는지 확인하기 위해 더 자세하게 지켜본 결과라고 생각하면 된다.

계속해서 검사 결과지를 같이 읽어보면 마치 위암에 걸릴 것처럼 설명되어 있기 때문에 공포감에 질려서 오시는 분들도 있다. 이런 분들이 오시면 언제나 의사에게 궁금한 것은 원인은 무엇인가? 어떻게 고칠 것인가? 예후는 어떠한가? 등으로, 그중에서 제일 어려운 것은 무엇을 먹고살아야 제일 위에 좋은가? 라는 질문인데 자극적이지 않고 짜게 먹지 말아야 한다고 간단히 답해 드리는 경우가 많다.

원인은 아직까지 명확하지 않으나, 흡연 및 음주, 자극적인 음식 및 짠 음식이 원인으로 알려져 있다. 최근에는 매운 것보다는 염분이 주된 원인으로 주목받고 있는데 그 이유로는 우리나라보다 더 매운 것을 즐기는 나라에서 위암은 전체 암 발생률에 비해 낮고, 오히려 한국, 일본 같은 소금 섭취가 많고, 절임음식을 즐기는 나라에서는 위암 발생률이 줄지 않는다.

과거에는 음식 저장 기술이 발달하지 않아서 남쪽으로 갈수록

소금을 많이 넣어서 음식의 부패를 막았다. 그래서 소금은 귀중한 물건이었으나, 이제는 조금은 덜 넣어야만 하는 신세가 되었다. 그건 예전에 비해 소금값이 저렴해지면서 섭취량이 많이 늘었기 때문이다. 권장 소금 섭취량을 섭취하려면 돼지 국밥집에서 밀간을 거의 하지 않고 먹으면 어느 정도 알맞다. 아마 익숙해지기 전에는 맛이 너무 없을 것이다. 하지만 건강을 위해서라면 조금은 싱겁게 먹는 습관을 들여보는 것도 좋지 않을까?

많이들 궁금해 하시는 위에 좋은 음식을 소개해 보면 양배추를 곁들여 먹어보는 것도 좋을 것이다. 양배추에는 비타민U로 알려진 메틸메티오닌성분이 위염이나 위궤양에 효과적이어서 이를 추출하여 일본에서 위염소화제로 오래전부터 상용화시켰다. 물론 과산은 금물이지만, 실제로 많이 권유하고 있기도 하다.

마지막으로 젊은분들의 장상피화생과 나이드신 분들의 장상피화생은 다르다. 같은 상태라도 60세 이하의 장상피화생은 1년 마다 내시경을 하도록 권유하고 있는데, 이는 훨씬 진행 속도가 빠르기 때문이다.

건강한 위장을 위해 정기적으로 내시경검사를 받고, 식탁에서 소금 한 스푼을 덜어낸 건강한 식습관을 유지하기 바란다.





“환자 중심의 의료서비스 강화를 위해 대외협력팀 진료의뢰센터가 새롭게 신설 되었습니다.”

본원에서는 의료 환경의 급속한 변화로 대외홍보, 협력병원 및 유관기관 관리의 중요성이 커지고, 본원과 협력병원 협약을 체결한 3차병원, 관내 병·의원과의 유대관계 강화 및 관리를 위해 3월부터 대외협력팀을 재구성하여 활발히 운영하고 있다.

대외협력팀은 진료의뢰센터, 대외협력, 외국인 진료안내, 병원홍보가 한 팀이 되어 운영되고 있으며, 특히 진료의뢰센터에서는 기존의 진료의뢰환자의 예약 및 진료결과 회신은 물론 재원환자와 외래환자를 3차병원으로 전원/의뢰(회송)하는 업무를 재정비하여 협력병원 간에 의료전달체계가 원활하게 이루어질 수 있도록 하였다.

또한 진료 외에도 CT, MRI, 내시경 등 각종검사 의뢰건을 수행하고 있다. 특히 본원에서 진료가 가능한 환자는 급성기 치료 후 의뢰한 병·의원으로 의뢰(회송)하여 환자의 편의성을 도모함은 물론 병·의원과의 협진 진료 및 정보 공유를 통해 본원을 찾는 환자 및 지역민에게 보다 신속하고 질 높은 의료서비스를 제공하고, 협력병원과의 결속강화를 위한 대외홍보 활동과 외국인진료안내를 통한 맞춤 서비스를 제공하기 위하여 최선을 다하고 있다.

진료의뢰절차

협력병원(진료 및 검사의뢰) → 진료의뢰센터(진료 및 검사예약) → 협력병원 진료 및 검사의뢰서 작성 → 내원 → 접수 → 진료과(진료 및 검사) → 수납 → 진료의뢰센터(진료 결과 회신) → 협력병원 의뢰(회송)

진료의뢰센터 이용안내

운영시간 08:30~17:30 (월~금)

전용전화 055) 680-8272

팩 스 055) 680-8273

응급환자 055) 680-8123,119 (24시간진료가능)

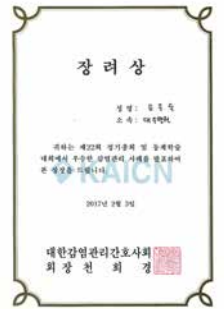
남북통일운동국민연합 통일준비국민위원 거제시회 협약식



본원은 지난 2월 본원 의학도서관에서 (사)남북통일운동국민연합 통일준비국민위원 거제시회와 공동의 발전을 도모하고, 상호 교류를 통하여 건강한 사회 활동과 질을 향상시키기 위한 목적으로 협약을 체결하였다. 통일준비국민위원 거제시회 김영길 회장은 통일준비를 위해 심 없이 뛰고 있는 거제시회 회원들의 건강을 지킬 수 있도록 기회를 주어 감사하다며, 앞으로 서로간의 협력을 통해 두 기관이 모두 발전할 수 있는 기회가 되었으면 한다며 병원발전을 위해 힘이 될 수 있도록 적극 협조할 것을 약속하였다.

본 협약을 통해 앞으로 통일준비국민위원 거제시회 회원 및 직계가족에게 비급여 진료비 및 장례식장, 종합 건강진단비에 대한 감면 혜택이 주어진다.

감염관리실 유은숙 간호사 감염관리 우수사례 발표대회 장려상 수상



‘대우병원 감염관리실 유은숙 간호사는 2월 3일 개최된 대한감염관리간호사회 동계학술대회 우수사례발표 공연부문(전국 11개 병원 참여)에 “한 중 소병원에서의 콜레라 관리 경험”이라는 주제로 사례를 발표하여 장려상을 차지했다. 대우병원은 2016년 콜레라 발생 당시 확산 예방 활동으로 콜레라 발생 주의 및 예방수칙 공지, 위기대응팀 운영, 환자 및 접촉자 관리 코호트 및 격리지침 준수, 설사환자 모니터링, 법정감염병 신고 시스템 개선, 의료인 교육 및 홍보 등 시행내용을 발표하였으며, 거제지역 콜레라 발생 경험을 통한 감염관리의 중요성을 강조한 점을 높게 평가받았다. 유은숙 간호사는 콜레라처럼 우리가 안심하고 잊혀져가는 감염병들도 언제든지 현실에서 다시 유행할 수 있기에 손위생 등 철저한 개인위생으로 감염병 예방에 최선을 다하는 것이 중요하며 수상 소감을 전했다.

신생아실에 도착한 칭찬카드

안녕하세요. 저는 2월 1일에 득남한 엄마 강*림입니다.

그때는 너무 힘들고 아파서 인사도 제대로 못드려서 이렇게 따로 연락드리네요.

엄마가 된다는 것이 이렇게 힘들줄은 몰랐어요. 그리고 힘든만큼 행복하다는 것도 알게되었답니다. 그 첫 여정에 선생님들이 함께해 주셔서 너무나 감사하단 말씀 드리고 싶어요. 누구나 처음은 불안하잖아요.. 저 또한 겁나고 무서웠었는데 선생님들께서 많은 힘이 되어주셨답니다. 거제에 와서 대우병원 산부인과를 알게된것 그리고 과장님과 간호사 선생님들을 알게된건 정말 큰 행운이에요. 지금은 조리원에서 그나마 편하게 지내고 있지만 집에가면 소위 말하는 ‘혈(지옥)육아’가 시작되겠죠?

그때마다 2월 1일을 생각하며 잘 견디고, 잘 키워 보려합니다.

다시 한 번 감사하단 말씀드리고 항상 건강하시고 늘 행복하시길 진심으로 바랄게요.

다시 뵈 일일이 있을지는 모르겠지만 오래오래 그 자리에서 생명의 탄생을 지켜봐 주시길 바래요.

아! 그리고 그때 너무 진상처럼 소리 질러서 죄송하네요.

진료과 및 진료분야 안내

진료과	전문의	세부진료분야	진료일정	문의 6808-
소화기·호흡기내과	김태경	위장관 진단 및 치료내시경, 식도·위·소장·대장질환, 담도 및 췌장 질환, 간질환(간염, 간경변증, 간암), 당뇨, 갑상선질환, 천식, 만성폐쇄성 폐질환, 일반 호흡기 질환	월~토 (진료일정에 따라 화, 수, 목 오후 교대 휴진)	121(제미령)
소화기·신장내과	진대호	위염, 위궤양, 위암, 대장암, 변비, 과민성장증후군, 신장질환, 신부전, 부종, 단백뇨, 간질환		122(김윤정)
순환기·내분비내과	한은진	협심증, 심근경색, 고혈압, 고지혈증 등 당뇨, 갑상선 등의 내분비 질환		124(조은실)
소화기·감염내과	김동휘	조기위암 진단 및 내시경수술, 선종치료내시경, 식도·위·소장·대장질환, 담도 및 췌장질환, 간질환, 성인 예방접종, 감염성 질환		144(홍혜경)
외과	이태석	위암, 대장암, 유방암, 갑상선암, 하지정맥류, 신부전(혈관성형술), 탈장, 충수돌기, 대장항문질환, 복강경수술 등 외과질환	월~토 (토요일 격주 휴진)	141(최슬예)
	염선철	위암, 대장암, 복강경수술, 대장항문질환, 유방질환		148(성수연)
산부인과	주연중	부인과 종양 수술, 자궁경 및 복강경 수술, 요실금 및 비뇨부인과, 일반부인과, 고위험산모 산전관리, 24시간 분만 및 응급수술	월~토 (목 오후, 토요일 격주 휴진)	201(윤미정)
	김영호			202(김여진)
소아청소년과	이동구	알레르기, 호흡기질환, 발육상당, 예방접종, 소화기질환, 신장질환, 내분비질환, 감염 및 면역질환, 비만, 영양	월~토 (토요일 격주 휴진)	171(박경린)
	정종성			172(정서연)
영유아건강검진	이동구 정종성	신체계측, 발달평가 및 상담, 건강교육, 구강검진	화~목 오후	140(최향차)
가정의학과	제상현	노화, 류마티스, 갱년기장애, 만성피로, 스트레스, 에너지, 비만, 체형, 건강관리, 영양대사, 완화의학(호스피스) 등 포괄적 분야의 진료	월~토 (토요일 격주 휴진)	729(최서라)
	김정은			
	권병욱			
정형외과 (관절염클리닉) (인공관절클리닉)	김병석	관절염 클리닉(퇴행성, 류마티스 등), 인공관절 클리닉, 골절, 골다공증, 수부질환, 족부질환, 척추질환, 골 및 연부조직종양	월~토	149(김은자)
	김도연	견관절, 고관절, 슬관절, 주관절, 상·하지 외상, 족부 질환 관절경 및 인공관절 수술		181(하경돌)
신경외과 (뇌졸중클리닉) (척추클리닉)	한판열	뇌졸중(뇌출혈, 뇌경색), 뇌혈관질환, 뇌종양 및 척추종양, 척추질환, 중추신경계질환(치매, 뇌전증), 두부 및 척추외상, 말초신경계질환	월~토 (매주 수, 토요일 격주 휴진)	147(박진희)
	김현	디스크, 척추 협착증, 척추 전방전위증, 척추 측만증, 척추 압박골절, 뇌졸중(뇌경색증, 뇌출혈), 외상성 뇌손상, 간질		191(김성미)
이비인후과	이종혁	알레르기성비염, 비중격 만곡증, 비성형, 부비동염, 편도염, 중이염, 외이도염, 이명증, 난청 등	월~토	231(이재희)
비뇨기과 (요로결석클리닉)	최학룡	전립선질환, 배뇨장애(여성요실금), 요로결석, 남성의학, 내시경수술	월~토 (토요일 격주 휴진)	251(장호은)
피부미용 (제모클리닉)	제상현	피부질환, 기미·주근깨·검버섯·여드름흉터 개선, 점·사마귀·티눈 제거, 주름제거, 보톡스·레스틸렌필러·리프팅 시술	월~금	128(최서라)
치과 (임플란트클리닉) (심미클리닉)	최창선 김민형	임플란트, 보존, 보철, 구강외과, 치주, 교정, 소아치과	월~토	261(조영자)
응급의학과 (지역응급의료기관)	김기복 안정환 윤기호	응급환자 진료	365일 진료	119(김지혜)
직업환경의학 (직업환경의학센터)	송인혁 노대희 이경혜 실유나 주명자 윤명자 최홍렬 송혜란 소재성	고용노동부 주관 특수건강진단기관 평가 2회 연속 최고 S등급 획득 검진기관 고용노동부 주관 2016년 보건관리(대행)전문기관 평가 최고(A)등급 획득 검진기관 채용건강진단, 일반 및 특수건강진단, 보건관리 대행, 직업환경측정	월~토	718(김목란)
영상의학과	조영국	초음파검사, MD-CT, MRI 진단, 위장조영술, 대장조영술, 경정맥 요로촬영, 초음파유도하 조직검사 등	월~토	179(서현진)
진단검사의학과	조선아	진단혈액화학검사, 진단생화학검사, 진단면역혈청화학검사, 미생물감염화학검사, 요·체액검사항사, 수혈의학검사, 외래·특수검사	월~금	195(여동우)
마취통증의학과	신동욱	수술환자의 전신 및 국소마취, 무통시술	월~토	213(이진주)
건강증진센터	제상현 김정은 권병욱	VIP·남성정밀·여성정밀·특화정밀·정규종합검진·숙박검진(지역일반검진(생애전환기검진) 및 국가암검진 T.680-8570)	월~금 (4째주 토요일 검진)	777(김홍선)

※ 진료시간 8:30~17:30 (점심시간 12:30~13:30), 토요일 오전진료 - 수술, 검사, 학회, 회진, 응급환자진료 등의 사유로 진료시간이 변경될 수 있습니다.

진료안내 : 6808-282 / 전화접수 : 6808-401~14 / 셔틀버스이용안내 : 6808-443 / 진료협력센터 : 6808-272 / 전원전용 : 6808-660

발행처 대우병원 기획전산팀 발행·편집인 김병석 소식지 원고 기고 Tel. 055)680-8484 Fax. 055)682-1433 E-mail dwho@dwho.or.kr